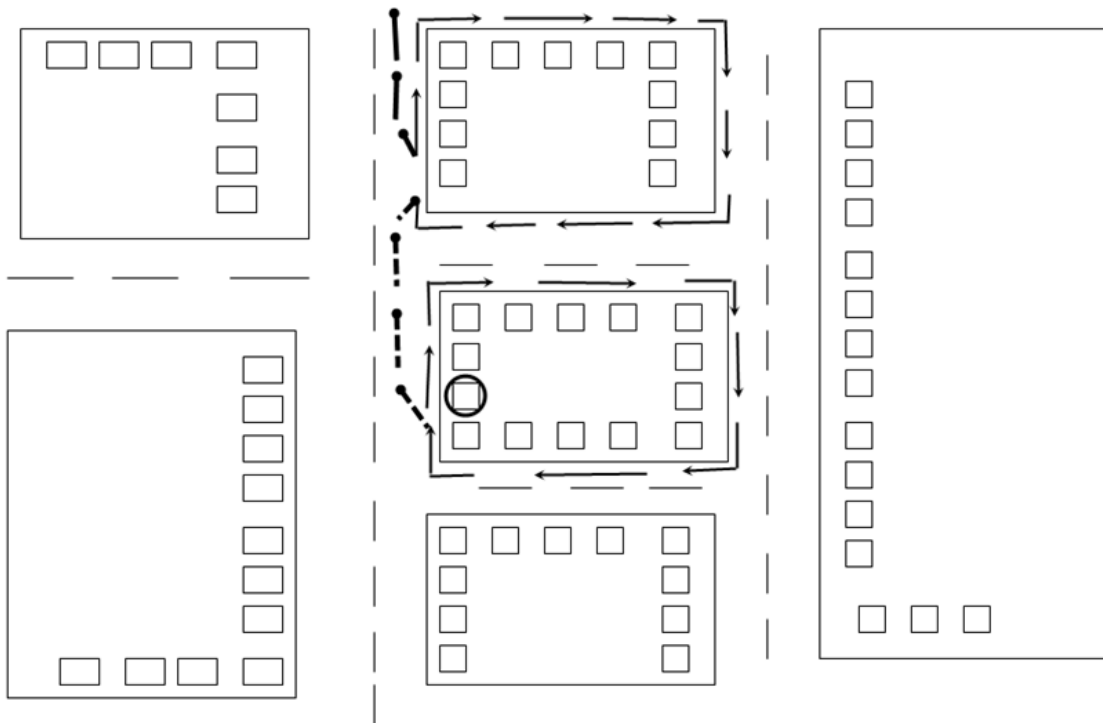


შემთხვევითი ხეტიალის წესი
კავკასიის ბარომეტრი 2010
კავკასიის კვლევითი რესურსების ცენტრი
7 ოქტომბერი 2010

- **ბიჯი:** თითოეული შერჩეული უბნისთვის ინტერვიუერებს გადაეცემათ ბიჯი განსხვავებული ბიჯი. ბიჯის ზომა გამოკითხვის დიზაინის ნაწილია, იგი ითვლება თითოეულ შერჩეულ უბანში შინამეურნეობების რაოდენობისა და ამ უბანში დაგეგმილი ინტერვიუების რაოდენობის მიხედვით. მაგალითად, ინტერვიუერს შეიძლება ჰქონდეს ინსტრუქცია, რომ შემთხვევითი წესით იმოდროს მე-11 რაიონის 32-ე უბანში და ბიჯის ზომა იყოს 12.
- **საწყისი შინამეურნეობის ნომერი:** თითოეული უბნისთვის საწყისი შინამეურნეობის ნომერი განსხვავებული იქნება და იგი წინასწარ გადაეცემათ ინტერვიუერებს. საწყისი შინამეურნეობის ნომერი იქნება შემთხვევით შერჩეული რიცხვი 1-დან ბიჯის ზომამდე და გამოითვლება გამოკითხვის დიზაინის ფარგლებში, ბიჯის ზომასთან ერთად. მაგალითად, ინტერვიუერს შეიძლება, ჰქონდეს ინსტრუქცია, რომ შემთხვევითი წესით იმოდროს მე-11 რაიონის 32-ე უბანში, ბიჯის ზომით 12 და ათვლა დაიწყოს მეოთხე შინამეურნეობიდან. ეს იმას ნიშნავს, რომ ინტერვიუერი ჯერ შეარჩევს მე-4 შინამეურნეობას და იქიდან დაიწყებს ათვლას - ანუ მე-4 შინამეურნეობიდან გადათვლის მე-12 შინამეურნეობას და გამოკითხავს მას.
- **სამიზნე საცხოვრისები:** შენობები, რომლებიც საცხოვრებლად არ გამოიყენება, არ უნდა ჩათვალოთ ბიჯში. მაგალითად, მაღაზიები, სკოლები და საავადმყოფოები ინტერვიუერმა არ უნდა დათვალოს შინამეურნეობის შერჩევისას ბიჯის თვლაში. სახლები, რომლებიც აშკარად დაუსახლებელია, არ უნდა ჩათვალოთ ბიჯის თვლაში.

- იმ შემთხვევებში, როცა შენობის პირველი-მეორე სართულები კომერციული მიზნითაა გამოყენებული და ზედა სართულები საცხოვრებელი ბინებია, ეს კომერციული ბინები იგივე პრინციპით არ უნდა ჩაითვალოს თვლაში, როგორც დაუსახლებელი საცხოვრისები. მთლიანი შენობა არ უნდა გამოტოვოთ თვლიდან, მხოლოდ მასში მოქმედი ბიზნესები.
- იმ შემთხვევაში, როცა ქუჩაზე მთლიანად ავტოფარეხების მწკრივია და მათ უკანაა საცხოვრებელი შენობები, არ მიაქციოთ ყურადღება ავტოფარეხებს და ჩათვალეთ, რომ მათ უკან მდგომი სახლები ამ ქუჩაზე დგას.
- იმ შემთხვევაში, როცა არასაცხოვრებელ შენობებში შესახლებულნი არიან დევნილები ან სხვა მოსახლეები, ეს შენობები დასახლებულად ითვლება.
- იმ შემთხვევაში, როცა ინტერვიუერს წრეზე უწევს მოძრაობა და გზად ხვდება საცხოვრისები, რომლებიც უკვე ჩათვლილი აქვს ბიჯში, ხელმეორედ აღარ უნდა დათვალოს ისინი (იხილეთ მოძრაობის ნიმუშის დიაგრამა).
- **საწყისი წერტილი:** მოძრაობის საწყისი წერტილი არის ყველაზე ბოლო არჩევნებზე საარჩევნო უბნის ოფიციალური მთავარი შესასვლელი. საწყისი წერტილების მისამართები ინტერვიუერებს გადაეცემათ წინასწარ.
- **მოძრაობის ნიმუში:** კარგი იქნება, თუ პირველ ჯერზე ინტერვიუერები და ზედამხედველები ერთად მივლენ უბანზე, იმოდრავებენ შემთხვევითი წესით და ერთად შეარჩევენ პირველ რამდენიმე შინამეურნეობას. რთულად მისაგნებ ადგილებში და სოფლებში ინტერვიუერებმა უნდა დახაზონ თავიანთი მარშრუტის რუკები, რათა დაეხმარონ ზედამხედველებს გამოკითხვის შემდეგ შემოწმების ჩატარებაში.

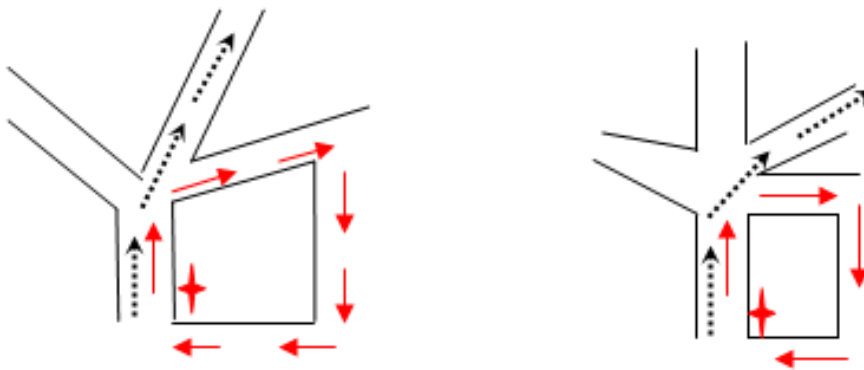
- ინტერვიუერი უნდა დადგეს ზურგით საარჩევნო უბნის ოფიციალურ მთავარ შესასვლელთან, დაიწყოს მოძრაობა ხელმარჯვნივ და დათვალოს შინამეურნეობები ამ მიმართულებით.
- ინტერვიუერმა უნდა შეუხვიოს ყველა მარჯვენა შესახვევში.
- თუ ინტერვიუერი დაბრუნდება იმ წერტილში, სადაც უკვე იყო, პირდაპირ უნდა გააგრძელოს მოძრაობა შემდეგ მარჯვენა შესახვევამდე.



ზემოთ მოცემულ მაგალითში ინტერვიუერმა დაიწყო მოძრაობა წრით შემოხაზული შენობიდან. მან მარჯვნივ შეუხვია ყველა მარჯვენა შესახვევში და დაბრუნდა საწყის წერტილთან. შემდეგ პირდაპირ გააგრძელა მოძრაობა (წყვეტილი წერტილიანი ხაზები) და არ შეუხვია მარჯვნივ. ამის შემდეგ ისევ იგივენაირად იმოძრავა, შეუხვია ყველა მარჯვენა შესახვევში, ისევ დაბრუნდა იმავე ადგილას, სადაც იყო და ისევ პირდაპირ გააგრძელა მოძრაობა (სწორი წერტილიანი ხაზები),

რითიც დიაგრამის ფარგლებს გასცდა.

- **იმოდრავეთ მარჯვენა მხარის პრინციპით:** იმ შემთხვევაში, როცა ქუჩები არ არის განლაგებული 90 გრადუსიანი კუთხით, ინტერვიუერმა უნდა შეუხვიოს არსებულ მარჯვენა შესახვევში ისე, რომ უკვე დათვლილი შინამეურნეობები ხელმეორედ აღარ დათვალოს. ქვემოთ მოცემულია ორი დიაგრამა. ჯვრებით ნაჩვენებია საწყისი წერტილები. ინტერვიუერი მარჯვნივ მოსახვევებს აკეთებს მოძრაობის მარშრუტზე და ბრუნდება საწყის წერტილთან (ნაჩვენებია ისრიანი მთლიანი ხაზებით), შემდეგ იგი უხვევს პირველივე მარჯვენა შესახვევში (ნაჩვენებია ისრიანი წერტილოვანი ხაზებით). მნიშვნელობა არ აქვს ეს შესახვევი მოასფალტებული გზაა, მოხრეშილი გზა თუ უბრალო ბილიკი. ინტერვიუერმა უნდა შეუხვიოს ყველა შესახვევში, სადაც კი შესაძლებელია ადგილობრივი მოსახლეობისთვის ნორმალურად სიარული.



- **ჩიხები:** თუ გზაზე მოძრაობის დროს მიაღწეით ჩიხს, ინტერვიუერი უნდა მობრუნდეს მარცხენა მხრიდან და გააგრძელოს მოძრაობა ისევ მარჯვენა მხარის პრინციპით ანუ შეუხვიოს ყველა მარჯვენა შესახვევში. ჩიხად უნდა ჩაითვალოს ასევე ყველა ისეთი შემთხვევა, როცა ინტერვიუერისთვის შეუძლებელია მოძრაობის გაგრძელება რაიმე მიზეზის გამო (მაგ.: გზა არის ჩანგრეული და არ არის

კორპუსისკენ და ამოარჩიოს უკიდურესი მარჯვენა სადარბაზო.

- ინტერვიუერი უნდა ავიდეს სადარბაზოს ბოლო სართულზე, დადგეს ზურგით კიბესთან და კიბიდან მარჯვნივ დაიწყოს შინამეურნეობების გადათვლა.
- სადარბაზოდან ინტერვიუერი აუცილებლად უნდა გამოვიდეს ზუსტად იმ გამოსასვლელით, რითიც შევიდა. სადარბაზოდან გამოსვლისას ინტერვიუერმა მარჯვნივ უნდა იმოძრაოს და საათის ისრის მოძრაობის მიმართულებით შემოუაროს კორპუსს.
- ინტერვიუერი უნდა შევიდეს კორპუსის ყველა სადარბაზოში და შინამეურნეობების გადათვლა დაიწყოს ბოლო სართულის კიბიდან მარჯვნივ. ერთ სადარბაზოს შესასვლელი შეიძლება რამდენიმე მხრიდან ჰქონდეს, ამიტომაც ინტერვიუერი ფრთხილად უნდა იყოს, რომ ერთსა და იმავე სადარბაზოში ორჯერ არ შევიდეს.
- შემდეგ კორპურში ან შემდეგ სადარბაზოში გადასვლა არ ნიშნავს იმას, რომ ინტერვიუერმა თვლა უნდა დაიწყოს 1-დან. ინტერვიუერი თვლას აგრძელებს. მაგალითად, თუ ბიჯი არის 12, ინტერვიუერი სადარბაზოდან გამოსვლისას გაჩერდა 6-ზე, შემდეგ სადარბაზოში ბოლო სართულზე კიბიდან მარჯვნივ მდებარე შინამეურნეობა იქნება თვლაში მე-7 საცხოვრისი.

შეიძლება რამდენიმე სადარბაზო იყოს, მაგრამ ერთსა და იმავე შინამეურნეობებთან მიდიოდეს. უკვე დათვლილი შინამეურნეობები ინტერვიუერმა მეორედ აღარ უნდა დათვალოს ბიჯში.

- ერთ საცხოვრისში მცხოვრები რამდენიმე შინამეურნეობა: ზოგ შემთხვევაში რამდენიმე შინამეურნეობა ერთ საცხოვრისში ცხოვრობს. ამის მაგალითია კომუნალური ბინები ან შემთხვევები, როცა დევნილთა რამდენიმე ოჯახი ერთ ოთახში ცხოვრობს და ოთახი ტიხრებით აქვთ გამოყოფილი. იმ შემთხვევაში, როცა ერთ საცხოვრისში რამდენიმე ოჯახი ცხოვრობს, ინტერვიუერმა უნდა გამოიყენოს შემდეგი პროცედურა: ინტერვიუერმა უნდა იკითხოს ოჯახის უფროსების დაბადების დღეები, დაიტანოს ეს ინფორმაცია ინტერვიუერის ფორმაზე შემდეგში შემოწმების მიზნით. ოჯახი, რომლის უფროსსაც ყველაზე ბოლოს ჰქონდა დაბადების დღე არის გამოკითხვის სამიზნე ოჯახი. ეს იმას არ ნიშნავს, რომ სწორედ ოჯახის უფროსი უნდა გამოიკითხოს, მხოლოდ იმას, რომ ინტერვიუერი შეარჩევს ამ ოჯახის უფროსის ოჯახს. შემდგომში ინტერვიუერმა უნდა გამოიყენოს კიშის ცხრილის მეთოდი გამოსაკითხი რესპონდენტის შესარჩევად ისევე, როგორც სხვა ოჯახის შემთხვევაში.

- დაუსახლებელი საცხოვრისები: ჩვენს სამიზნეს წარმოადგენს მხოლოდ ისეთი საცხოვრისები, სადაც ხალხი ცხოვრობს და დაუსახლებელი საცხოვრისები არ წარმოადგენს ჩვენს სამიზნე პოპულაციას. ამიტომაც შემთხვევითი ხეტიალის დროს თვლაში მხოლოდ დასახლებული საცხოვრისები უნდა ჩაითვალოს. ინტერვიუერმა თვლიდან უნდა გამორიცხოს ყველა აშკარად დაუსახლებელი შენობა. იმ შემთხვევაში, როცა შერჩეულ შინამეურნეობაში კარს არავინ აღებს, ინტერვიუერმა უნდა ჰკითხოს მეზობლებს და დაადგინოს, არის თუ არა სახლი დასახლებული.

○ საცხოვრისები, რომლებიც დაუსახლებელია და მასში ხალხი მხოლოდ შაბათ-კვირას, ზაფხულობით ან შვებულების დროს ჩამოდის, უნდა ჩაითვალოს დაუსახლებლად. ამ შემთხვევაში ინტერვიუერმა სახლი არ უნდა ჩაითვალოს ბიჯში და გააგრძელოს თვლა შემდეგი შინამეურნეობიდან. მაგალითად, თუ ბიჯია 12 და მე-12 შინამეურნეობა დაუსახლებლად დადგინდა, მაშინ შემდეგი შინამეურნეობა ჩაითვლება მეთორმეტედ და იკნება გამოკითხვისთვის შერჩეული შინამეურნეობა. ინტერვიუერებმა ინფორმაცია ასეთი დაუსახლებელი შინამეურნეობების შესახებ უნდა დაიტანონ ინტერვიუერის ფორმაზე გამოკითხვის შემდგომი კონტროლისთვის, თუმცა სხვაგან მათი აღრიცხვა არ ხდება.

○ საცხოვრისები, სადაც მაცხოვრებლები უბრალოდ არ არიან სახლში იმ მომენტში, მოგზაურობაში იმყოფებიან ან სტუმრობენ თავის მეორე სახლს სოფელშიდა ასე შემდეგ, უნდა ჩაითვალოს დასახლებულად. ამ შემთხვევაში ინტერვიუერმა უნდა შემოხაზოს „არ მოხერხდა კონტაქტის დამყარება“ პირველი ინტერვიუს მცდელობის შედეგში თავფურცელზე და ხელმეორედ ესტუმროს ამ შინამეურნეობას. მაგალითად, თუ ბიჯი არის 12 და მე-12 შინამეურნეობის მაცხოვრებლები შვებულებაში არიან, ეს შინამეურნეობა რჩება მეთორმეტედ. ამ შინამეურნეობაში ინტერვიუერი მეორედ და მესამედაც მიბრუნდება, ხოლო შემდეგი შინამეურნეობა ბიჯში დაითვლება პირველ ნომრად.

- **არგამოპასუხება:** არგამოპასუხების შემთხვევაა ყველა შემთხვევა, როცა შინამეურნეობა შეირჩა ინტერვიუსთვის, მაგრამ ინტერვიუს ჩატარება ვერ მოხერხდა, რადგანაც ინტერვიუერმა სამი მცდელობის შემდეგაც ვერ დაამყარა კონტაქტი შინამეურნეობასთან, ან რადგანაც ინტერვიუერი დაეკონტაქტა ოჯახს, მაგრამ ვერ შეხვდა შინამეურნეობის შერჩეულ წევრს, ან რადგანაც შერჩეული

შინამეურნეობის წევრს არ სურს ან არ შეუძლია გამოკითხვაში მონაწილეობა. ყველა ეს შემთხვევა არგამოპასუხებაა. ინტერვიუერმა არ უნდა შეცვალოს ბიჯი, როცა არგამოპასუხება ხვდება და არ უნდა ეცადოს ინტერვიუსთვის დამატებითი შინამეურნეობების მოძიებას.

- **უბნის საზღვრები:** თითოეული შერჩეული უბნისთვის ბიჯი გამოითვლება ცალკე იმის გათვალისწინებით, რომ უბანზე შინამეურნეობების რაოდენობა უბრალოდ გამოთვლილი რიცხვია, რომელიც ეფუძნება ამ უბანზე დარეგისტრირებული ამომრჩევლების რაოდენობას და ასევე ზრდასრულ მოსახლეთა რაოდენობის მაჩვენებელს ქვეყნისა და დასახლების ტიპის მიხედვით 2009 წლის მონაცემთა ინიციატივის მონაცემებით. მიუხედავად ამისა, მაინც შესაძლებელია, რომ ინტერვიუერები მოძრაობის დროს მიადგებიან უბნების საზღვრებს მანამ, სანამ შეასრულებენ ინტერვიუების დაგეგმილ რაოდენობას. თუ ინტერვიუერი მიადგება უბნის აშკარა საზღვარს, მან იგი უნდა ჩათვალოს ჩიხად და ჩიხის შემთხვევაში გათვალისწინებული ინსტრუქციის მიხედვით იმოძრაოს. თუ ინტერვიუერი არ არის დარცმუნებული, სად გადის მოცემული უბნის საზღვრები, მან უნდა გააგრძელოს შემთხვევითი ხეტიალი მიუხედავად იმისა, რომ შეიძლება ზოგი შერჩეული შინამეურნეობა სხვა საარჩევნო უბანს ეკუთვნოდეს. ინტერვიუერმა უნდა იკითხოს, რომელ საარჩევნო უბანს ეკუთვნის შინამეურნეობა, თუმცა ისე უნდა მოიქცეს, თითქოს ყველა ეს შინამეურნეობა შერჩეული უბნის ფარგლებში იმყოფებოდეს.
- **მეჩხერად დასახლებული სოფლები:** ზოგ სოფელში, განსაკუთრებით მთის სოფლებში, რთული იქნება ამ ინსტრუქციის მიყოლა. ამ შემთხვევებში ინტერვიუერებმა ინსტრუქციას უნდა მისდიონ რაც შეიძლება ახლოს და გაითვალისწინონ შემდეგი:

- ინტერვიუერი უნდა შეეცადოს, შეინარჩუნოს მარჯვნივ მოხვევის პრინციპი

o სოფლის საზღვრები:

- იმ შემთხვევაში, როცა შერჩეულ საარჩევნო უბანში ერთი სოფელი შედის, ინტერვიუერმა სოფლის საზღვრები უნდა ჩათვალოს ჩიხად და მოიქცეს ჩიხისთვის გათვალისწინებული ინსტრუქციის მიხედვით. თვითონ სოფლის საზღვრის განსაზღვრებაც შეიძლება, ბუნდოვანი იყოს, ამიტომაც ზედამხედველები უნდა დაეხმარონ ინტერვიუერებს იმის განსაზღვრაში, თუ რა არის თითოეულ ცალკეულ შემთხვევაში სოფლის საზღვარი. ზოგადი წესია შემდეგი: იმ შემთხვევაში, როცა ინტერვიუერი მიადგება დასახლების ბოლოს და აღარ ხედავს შენობებს, მან ეს უნდა ჩათვალოს დასახლების ბოლოდ.
- იმ შემთხვევაში, როცა რამდენიმე სოფელი ერთიანდება ერთ საარჩევნო უბანში 2010 წლის კავკასიის ბარომეტრისთვის, ინტერვიუერები უნდა გადავიდნენ გაერთიანებული უბნის შემდეგ სოფელში და დაიწყონ მოძრაობა შემდეგი სოფლის საარჩევნო უბნიდან. გაერთიანებული უბნების შერჩევის შემთხვევაში, იქნება დამატებითი ინსტრუქციები იმასთან დაკავშირებით, თუ რომელი კონკრეტული უბნები შედის შერჩევაში.